

MINIMAL FISH SIZES

The minimum size of species of fish and other marine organisms that are allowed to be caught and collected in sport and recreational fishing, and kept on board and landed are:

SCIENTIFIC TITLE	CROATIAN NAME	MINIMUM	
1. PISCES RIBE SIZE			
<i>Dentex dentex</i>	zubatac	30 cm	fogasdurbincs
<i>Mustelus asterias</i>	pas mekaš	80 cm	csillagos cápa
<i>Seriola dumerili</i>	gof	45 cm	sárgafarkú fattyúmakréla (amberjack)
<i>Sarda sarda</i>	palamida	45 cm	bonító
<i>Sciaena umbra</i>	kavala	30 cm	hollóhal
<i>Scorpaena scrofa</i>	škrpina	30 cm	skorpióhal
<i>Spondyliosoma cantharus</i>	kantar	18 cm	fekete durbincs
<i>Squalus acanthias</i>	kostelj	66 cm	tüskécápa
2. BIVALVIA SELLFISH			
<i>Arca noae</i>	kunjka	5 cm	bárkakagyló
<i>Mytilus galloprovincialis</i>	dagnje	6 cm	ehető kékkagyló
<i>Ostrea edulis</i>	kamenica	7 cm	éti osztriga
3. CEPHALOPODA CEPHALOPODS			
<i>Octopus vulgaris</i>	hobotnica	1 kg	közönséges polip

For species not listed in the table above, the provisions of Annex 3 to Council Regulation (EC) No 1967/2006 shall apply.

(Council Regulation (EC) No 1967/2006 of 21 December 2006 concerning management measures for the sustainable exploitation of fishery resources in the Mediterranean Sea, amending Regulation (EEC) No 2847/93 and repealing Regulation (EC) No 1626/94)

III. melléklet

A tengeri élőlények legkisebb kifogható méretei

TUDOMÁNYOS MEGNEVEZÉS KÖZÖNSÉGES ELNEVEZÉS Legkisebb méret

1. Halak

<i>Dicentrarchus labrax</i>	tengeri sügér (farkassügér)	25 cm
<i>Diplodus annularis</i>	gyűrűs durbincs	12 cm
<i>Diplodus puntazzo</i>	hegyesorrú durbincs	18 cm
<i>Diplodus sargus</i>	fehér durbincs (abroncsos keszeg)	23 cm
<i>Diplodus vulgaris</i>	kétsávós durbincs	18 cm
<i>Engraulis encrasicolus*</i>	európai szardella	9 cm
<i>Epinephelus spp.</i>	fűrészkes sügér fajok	45 cm
<i>Lithognathus mormyrus</i>	csíkos durbincs	20 cm
<i>Merluccius merluccius***</i>	szürke tőkehal	20 cm
<i>Mullus spp.</i>	tengeri márna	11 cm

<i>Pagellus acarne</i>	spanyol durbincs (gyöngyös durbincs)	17 cm
<i>Pagellus bogaraveo</i>	vörösdurbincs	33 cm
<i>Pagellus erythrinus</i>	közönséges vörösdurbincs	15 cm
<i>Pagrus pagrus</i>	közönséges durbincs (rózsaszín durbincs)	18 cm
<i>Polyprion americanus</i>	roncssügér	45 cm
<i>Sardina pilchardus**</i>	szardínia	11 cm
<i>Scomber spp.</i>	makréla	18 cm
<i>Solea vulgaris</i>	közönséges nyelvhal	20 cm
<i>Sparus aurata</i>	aranydurbincs	20 cm
<i>Trachurus spp.</i>	fattyúmakréla	15 cm

2. Rákfélék

<i>Homarus gammarus</i>	európai homár	300 mm TH; 105 mm PH
<i>Nephrops norvegicus</i>	norvég homár	70 mm TH; 20 mm PH
<i>Palinuridae</i>	langusztarákok	90 mm PH
<i>Parapenaeus longirostris</i>	piros ostorgarnéla	20 mm PH

3. Kagylók

<i>Pecten jacobaeus</i>	fésűkagyló	10 cm
<i>Venerupis spp.</i>	Vénusz-kagyló	25 mm
<i>Venus spp.</i>	Vénusz-kagyló	25 mm

TH: teljes hossz; PH: páncél hossza.

(*) Szardella: A tagállamok a legkisebb méretet 110 példány/kg-mal válthatják fel.

(**) Szardínia: A tagállamok a legkisebb méretet 55 példány/kg-mal válthatják fel.

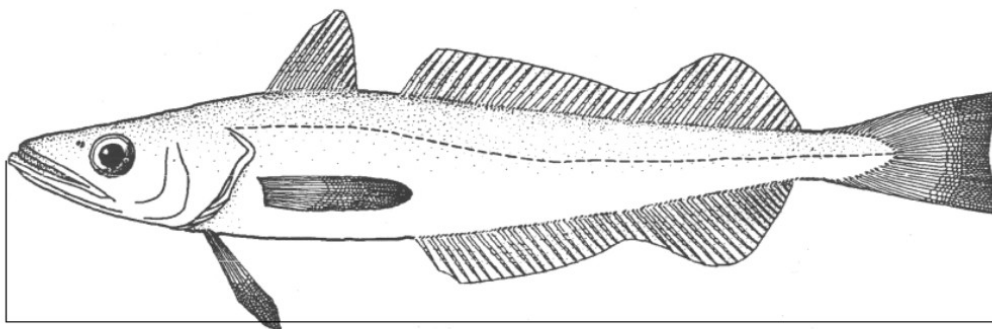
(***) Szürke tőkehal: A 15 és 20 cm közötti szürke tőkehalak esetében mindazonáltal 2008. december 31-ig a súly 15%-ával megegyező tűréshatár engedélyezett. A hajóknak a tengeren és a kirakodás helyén, valamint a kirakodás utáni első értékesítési piacnak egyaránt meg kell felelniük ennek a tűréshatárnak. Ennek a határértéknek bármely ezt követő, nemzeti vagy nemzetközi szintű kereskedelmi műveletnek is meg kell felelnie.

IV. melléklet

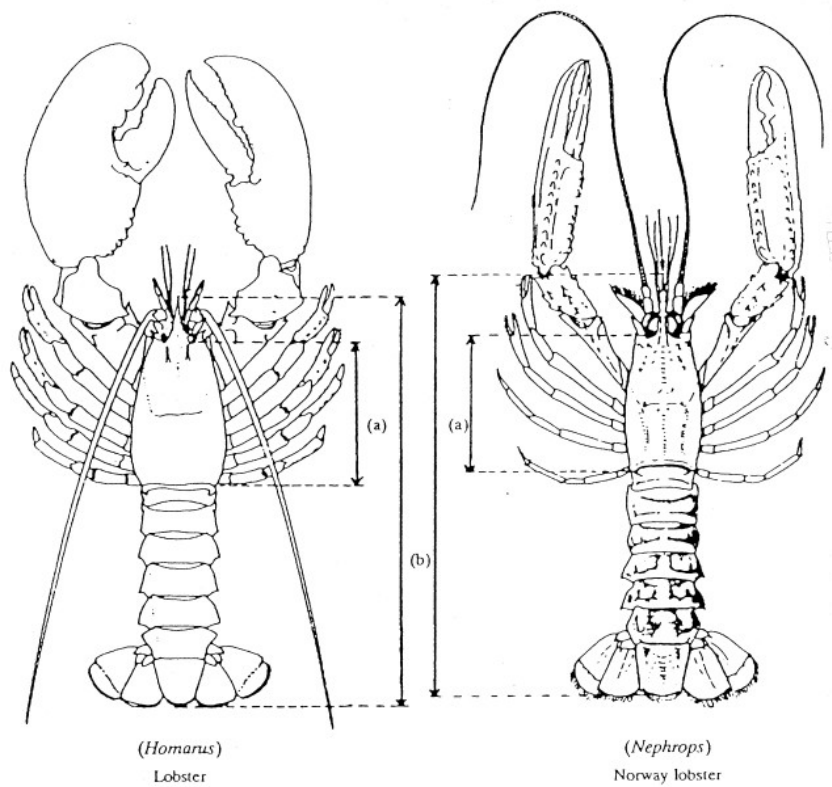
A tengeri élőlények méretének mérése

1. Bármely hal méretét, amint az 1. ábra mutatja, az orrcsúctól a farokúszó végéig kell mérni.
2. A norvég homárt (*Nephrops norvegicus*) a 3. ábrán bemutatott módon kell mérni:
 - vagy a páncél hossza alapján, a középvonallal párhuzamosan, a szem végétől a páncél hátsó szélének középpontjáig, vagy
 - a teljes hossz alapján, az orr (rostrum) csúcsától a farokpáncél (telson) hátsó végéig, a sörtéket nem beleszámítva.
3. A homárt (*Homarus gammarus*) a 2. ábrán bemutatott módon kell mérni:
 - vagy a páncél hossza alapján, a középvonallal párhuzamosan, a szem végétől a páncél hátsó szélének középpontjáig, vagy
 - a teljes hossz alapján, az orr (rostrum) csúcsától a farokpáncél (telson) hátsó végéig, a sörtéket nem beleszámítva.

4. A langusztát (*Palinuridae*), amint a 4. ábra mutatja, a páncél hossza alapján, a középvonallal párhuzamosan, a rostrum csúcsától a páncél hátsó szélének középpontjáig kell mérni.
5. A kagylókat, amint az 5. ábra mutatja, a héj legszélesebb részén kell mérni.



1. ábra



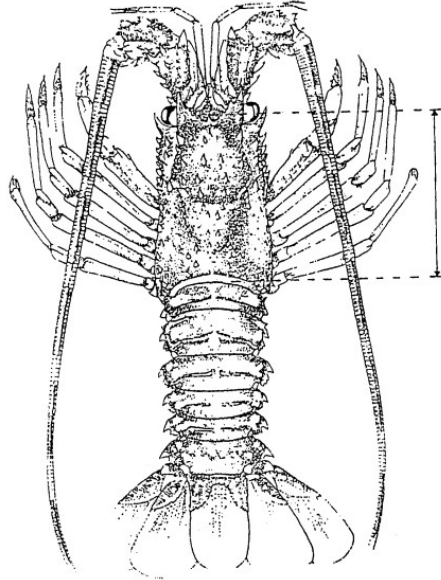
(*Homarus*)
Lobster

(*Nephrops*)
Norway lobster

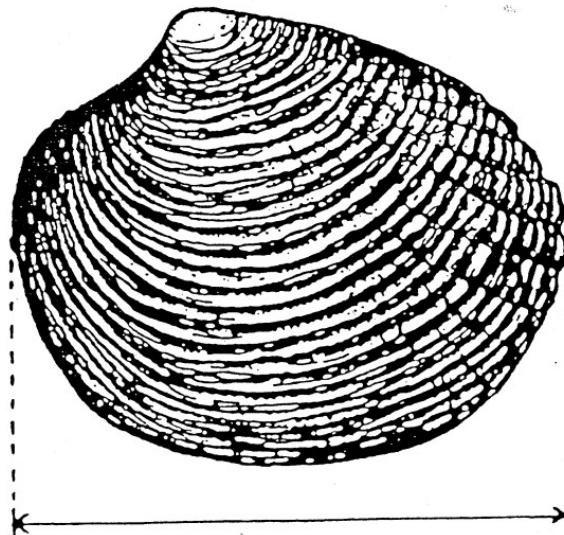
a) A páncél hossza

b) Teljes hossz

2. és 3. ábra



4. ábra



5. ábra

CLOSED FISHING SEASON

Periods of the closed hunting season or period in a calendar year in which certain species of fish and other marine organisms may not be caught, collected, retained on board, transhipped, landed, transferred, stored, sold, exhibited, or offered for sale live or fresh:

SCIENTIFIC TITLE	CROATIAN NAME	CLOSED HUNTING SEASON
1. PISCES	RIBE	DATES – BETWEEN
<i>Sciaena umbra</i>	kavala	from May 15 to July 15
<i>Epinephelus spp.</i>	kirnje	from July 1 to August 31
<i>Polyprion americanus</i>	kirnja glavulja	from July 1 to August 31
2. CRUSTACEA	CRABS	
<i>Homarus gammarus</i>	hlap	from September 1 to May 5
<i>Palinurus elephas</i>	jastog	from September 1 to May 5
<i>Maja squinado</i>	rakovica	from June 1 to November 30

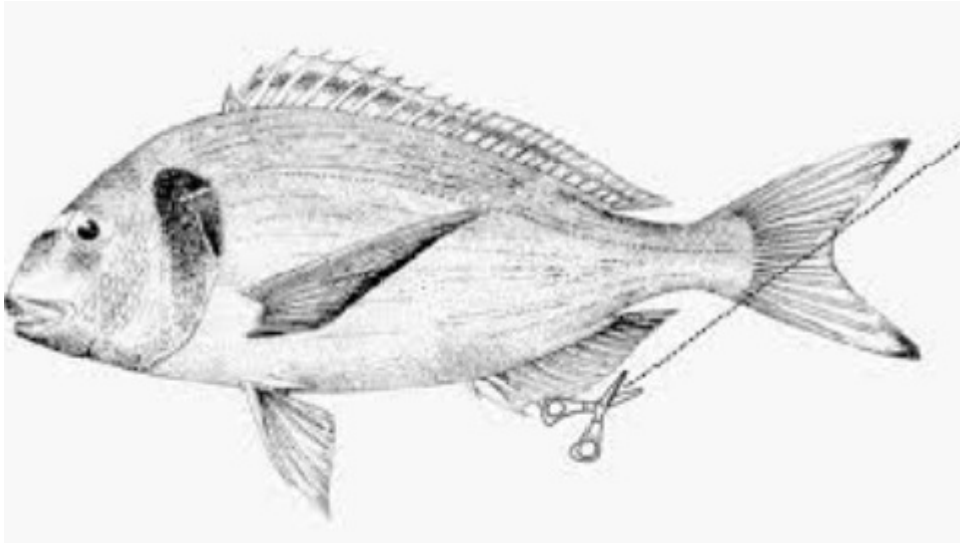
Fish or other marine organisms caught before the first day of the closed hunting season may be transported and stored live or fresh for five days from the first day of the beginning of the hunting season.

Regardless of their size, females must return to the sea immediately after the catch:

- lobster and steam with outer eggs,
- crabs with darkened outer eggs.

MARKING OF MARINE ORGANISMS AFTER CATCHES

Fish caught in sport and recreational fishing that you take must be marked by cutting off the lower part of the tail fin.



Cephalopods caught in sport and recreational fishing that you take must be marked by a deep incision of the head in the area between the eyes, except in the case of squid (*Loligo vulgaris*) intended for live baits. The length of the mantle of squid intended for live bait must not exceed 20 cm.



TYPES OF FISH AND CAPHOLOGIES WHICH MUST BE MARKED

SCIENTIFIC TITLE	CROATIAN NAME
1. PISCES	FISHES
<i>Dentex dentex</i>	zubatac
<i>Dicentrarchus labrax</i>	lubin (brancin)

<i>Diplodus puntazzo</i>	pic
<i>Diplodus sargus</i>	šarag
<i>Diplodus vulgaris</i>	fratar
<i>Epinephelus spp.</i>	kirnje
<i>Lithognathus mormyrus</i>	ovčica
<i>Merluccius merluccius</i>	oslić
<i>Pagellus erythrinus</i>	arbun
<i>Pagrus pagrus</i>	pagar
<i>Polyprion americanus</i>	kirnja glavulja
<i>Sarda sarda</i>	palamida
<i>Sciaena umbra</i>	kavala
<i>Seriola dumerili</i>	gof
<i>Scorpaena scrofa</i>	škrpina
<i>Sparus aurata</i>	komarča ili orada
<i>Spondylisoma cantharus</i>	kantar
<i>Zeus faber</i>	kovač

All species of Cephalopods caught in sport and recreational fishing except in the case of squid (*Loligo vulgaris*) intended for live baits.